

К. Болсуновскій.

РОДОВОЙ ЗНАКЪ РЮРИКОВИЧЕЙ

Великихъ Князей Кіевскихъ,

Геральдическое изслѣдованіе, предназначенное къ чтенію
на XIV Археологическомъ Съѣздѣ въ г. Черниговѣ.



КІЕВЪ.



Типо-Литографія С. В. Кульженко, Пушкинская ул., собст. домъ, № 4-й.



1908.

+

Родовой Знакъ Рюриковичей.

Suum quique.

Богатыя результатами раскопки въ усадьбѣ Г. Петровскаго въ истекшемъ 1907 году ¹⁾ обнаружили среди другихъ памятниковъ кусокъ изразца (?) съ начертаніями своеобразной фигуры, аналогичной съ загадочнымъ знакомъ на монетахъ, приписываемыхъ в. к. Владиміру Св. ²⁾.

Научный интересъ, вызванный этимъ неожиданнымъ открытіемъ, напомнилъ намъ старую брошюру 1887 года, изданную въ весьма ограниченномъ количествѣ экземпляровъ, съ единственной цѣлью вызвать обмѣнъ мыслей по этому вопросу, а самое важное: какое эта загадочная фигура имѣла значеніе и съ чего она составлена?

Теперь, усматривая во вновь открытомъ памятникѣ, если не абсолютно тождественный знакъ со знаками на златникахъ и сребникахъ Кіевского типа, то несомненно прототипъ ихъ, — считаю своевременнымъ дополнить вышенприведенную брошюру сфрагистическими и геральдическими соображеніями. Прилагается точный рисунокъ съ фотографическаго снимка этого кирпичца, для сравненія; къ сожалѣнію кирпичъ отломанъ снизу и, хотя не даетъ полнаго рисунка загадочной фигуры, но все-таки по начертанію верхней части нельзя сомнѣваться въ его аналогіи со знаками на монетахъ.

Всѣ нумизматы, писавшіе о монетахъ в. к. Кіевскихъ, пришли къ единственному заключенію относительно „загадочной фигуры“, что она представляетъ собою родовой знакъ, печать, либо гербъ великихъ князей Кіевскихъ и только, а вопросъ, что онъ изображаетъ, — изъ чего составленъ? — остается по нынѣ открытымъ.

Всматриваясь внимательно въ рисунокъ фигуры на вновь открытомъ кирпичѣ, и, сличая его съ такими же на монетахъ, получается убѣжденіе, что это простѣйшая форма вторыхъ — прототипъ **всѣхъ знаковъ этого рода.**

Затѣмъ, на болѣе древнихъ монетахъ, какъ и на кирпичѣ, она имѣетъ видъ геометрической фигуры (вслѣдствіе уменьшенія рисунка, см. таблицу № 4 и № 5: a d c), ³⁾ но съ теченіемъ времени форма эта путемъ различныхъ усложненій и прибавокъ, чисто герольдическаго характера, приобретаетъ видъ средневѣковаго герба, что особенно замѣтно при слпченіи съ рисунками на монетахъ позднѣйшихъ князей Кіевского удѣла.

Не вдаваясь въ излишнюю критику различныхъ мнѣній, высказанныхъ прежними изслѣдователями, видѣвшими въ этомъ знакѣ птицу, хоругвь, трезубецъ и т. п.

¹⁾ Раскопки В. В. Хвойко.

²⁾ К. В. Замѣтка о загадочной фигурѣ на монетахъ в. Княжества Кіевского. Кіевъ, 1887 г.

³⁾ Смотри прилагаемую таблицу и объясненія ея знаковъ.

мы склоняемся къ мнѣнію тѣхъ, кто видитъ въ ней выраженіе отвлеченной идеи, или понятія.

Послѣднее намъ кажется болѣе вѣроятнымъ и мы остановимся на немъ.

Если бы рѣзчикъ монетныхъ штемпелей, сумѣвшій ясно и отчетливо передать ликъ Спасителя и рисунокъ самаго князя, пожелалъ изобразить птицу (голубя), либо знамя, или другой предметъ изъ внѣшняго міра, — то у него несомнѣнно хватило бы умѣнья изобразить ихъ настолько отчетливо и близко къ природѣ, что предметъ этотъ легко могъ быть узнавъ съ перваго взгляда и не возбуждалъ бы сомнѣній и противорѣчивыхъ толковъ, толковъ вызванныхъ позднѣйшими его формами (см. таб. №№ 11—15). При чемъ на монетахъ в. к. Ярослава онъ, дѣйствительно, похожъ на птицу (см. №№ 13—14), а на монетахъ Владиміра Ольгердовича онъ, дѣйствительно, изображаетъ хоругвь (№ 15 а в); но это гербъ уже возникшій въ XIV столѣтіи и при томъ у Черняговской линии Рюриковичей изъ Брянска⁴⁾.

Тоже самое слѣдуетъ сказать и о мастерѣ нынѣ найденнаго израрца; на столь большомъ предметѣ навѣрно мастеръ сумѣлъ бы изобразить любой предметъ, между тѣмъ, это несомнѣнно монограмма; поэтому очевидно, что рѣзчикъ первыхъ рисунковъ, начертивъ на ряду съ другими ясными изображеніями и круговую надпись, хотѣлъ непременно изобразить нѣчто такое, что имѣло болѣе внутренней смыслъ, чѣмъ внѣшній видъ. Въ свое время, т. е. во время возникновенія своего, значеніе этого знака несомнѣнно было ясно и понятно для всѣхъ; но затѣмъ, вследствие усложненія геральдическихъ условій, знакъ этотъ, дополненный различными прибавками, утратилъ свой первоначальный видъ и, наконецъ, получилась цѣлая серія различныхъ вариантовъ, и потому его первоначальный смыслъ остался совершенно забытымъ.

Изъ числа болѣе вѣскихъ мнѣній, высказанныхъ по этому поводу, невозможно пройти молчаніемъ мнѣніе академика А. А. Бункина: ученый этотъ ставитъ загадочную фигуру въ связи со Скандинавскими рунами вообще и въ частности съ такъ называемыми „связанными рунами“ (Binderunen), употреблявшимися для выраженія правъ собственности на какой либо предметъ, помѣченный ими. Догадка эта, при всей своей научности, примѣняться не можетъ, потому что всѣ Кіевскіе князья, послѣ принятія ими христіанства, находились уже подъ вліяніемъ Византійской культуры, а не далекаго, языческаго сѣвера, съ коимъ сношенія почти прекратились; а потому, по нашему мнѣнію, вмѣсто того, чтобы искать объясненія загадочнаго знака „въ сѣверныхъ рунахъ“, не будетъ ли естественнѣй искать аналогій на югѣ Россіи, въ колоніяхъ древней Греціи, въ ея черноморскихъ колоніяхъ, въ столицѣ Босфора, наконецъ, въ самой Византіи.

Нѣкоторые изъ монограммъ на прилагаемой таблицѣ, особенно на монетахъ могущественнаго Босфорскаго царства, представляютъ по внѣшнему своему виду большую аналогію съ разсматриваемымъ знакомъ (см. таб. № 1, 2, 3), и само чтеніе подтверждаетъ обычай сокращенія надписей до размѣра условнаго знака — монограммы, которыми украшали монеты, какъ это мы видимъ въ интересныхъ изслѣдованіяхъ уважаемыхъ нумизматовъ Х. Х. Гилля и А. Л. Бертъ-Делагардъ.^{5 6 7)}

Для наглядности вышесказаннаго мы прилагаемъ таблицу со всѣми вариантами аналогичныхъ знаковъ, извѣстныхъ на монетахъ в. к. Кіевского, начиная съ древ-

⁴⁾ Смотри монеты Кіевск. Кн. XIV ст. (рукопись).

⁵⁾ Die Bosphoranischen Monogramme статья Хр. Хр. Гиль. Kleine Beitrage zur Antiken Numismatik Sudrusslands. Moskau 1886 стр. 25.

⁶⁾ А. Л. Бертъ-Делагардъ. Значеніе монограммъ на монетахъ Херсонеса. С.П.Б. 1906.

⁷⁾ Dr. Phil. Jacob Hirsch in München Seine merkwirdige Auctions Cataloge der Griechischen Munzen №№ XIII—XIX. München 1905—1907.

нѣйшихъ и болѣе простыхъ; а именно: три типа загадочныхъ фигуръ на золотыхъ монетахъ в. к. Кіевскихъ (№ 4), три формы на серебряникахъ в. к. Кіевского (№ 5); затѣмъ попытка разложенія этихъ фигуръ на составныя части дала безъ натяжекъ греческое слово — ΒΑΣΙΛΕΥΣ, см. № 6 титулъ, коимъ пользовались всѣ монархи востока, а также цари Босфора, во времена ихъ политической независимости отъ Рима и Византіи.

На Византійскихъ монетахъ Херсонеса Таврическаго (древняго Корсуня), находившагося въ весьма близкихъ, какъ торговыхъ, такъ и политическихъ сношеніяхъ съ Кіевомъ, имя царя обыкновенно изображалось въ видѣ монограммъ.⁸⁾

На древнѣйшихъ монетахъ южно-славянскихъ народовъ титулъ или имя лица, чеканившаго монету, изображалось часто въ видѣ монограммы, какъ это видимъ дальше.⁹⁾

Наконецъ въ нашихъ изслѣдованіяхъ относительно гербовъ русскихъ родовъ земель: Кіевской, Галицкой, Волынской и Подольской, мы нашли много изображеній родовыхъ эмблемъ, составленныхъ изъ буквъ кирилловскаго алфавита, а иногда изъ монограммъ, заключающихъ въ себѣ имя владѣльца печати¹⁰⁾.

Дѣйствительно, былъ древній обычай ставить на монетахъ монограммы, заключающія въ себѣ титулъ либо имя царя, либо архонта, чеканившаго монету; онъ былъ всеобщій въ Греціи, въ Малой Азійи и во всѣхъ ея колоніяхъ на берегахъ Чернаго моря; подобныя монограммы постоянно украшаютъ монеты царей Босфора (см. №№ 1, 2, 3); которыя попадаютъ въ различныхъ кладахъ, на классической почвѣ г. Кіева и доказывающихъ торговыя и политическія сношенія его съ этими центрами просвѣщенія.

Самъ обычай употребленія буквъ для образованія знаковъ собственности весьма древній и сохранился у славянъ до XVI столѣтія; мы можемъ привести слѣдующія доказательства: Хорваты уже въ XII столѣтіи имѣли обычай мѣтить инициалами своихъ дѣдовъ (предковъ) границы своихъ владѣній. Объ этомъ сохранился документъ съ 1247 года; обстоятельство это напоминаетъ намъ рубежи (знаки) граничные сѣверныхъ славянъ (сіоспа), употреблявшихся на Руси и Польшѣ: ихъ вырѣзывали на деревьяхъ либо, какъ въ Хорватіи, на граничныхъ камняхъ, знаки эти были излюбленными эмблемами и для рыцарскихъ гербовъ.¹¹⁾

Обычай этотъ продолжался очень долго, и потому накопилось въ геральдикѣ много гербовъ изъ инициаловъ, заимствованныхъ даже съ кирилловскаго алфавита, какъ это отлично доказалъ г. Даровскій.¹²⁾ Мы насчитали въ польской геральдикѣ до пятидесяти гербовъ съ эмблемами, возникшими изъ буквъ кирилловскаго алфавита, а именно изъ буквъ: П, М, Ш, Щ, Х и т. д., перемѣшанныхъ съ луной, крестами, яворами, стрѣлами и т. п. — именно такими символами, какія видимъ и на болѣе раннихъ гербахъ Кіевскихъ Рюриковичей.¹³⁾

Долгое употребленіе Глаголицы на югѣ земель славянскихъ и на Руси, буквы коей составлены симметрически, должно было отразиться и на примѣненіи буквъ, введенной послѣ Кириллицы: ихъ тоже стали примѣнять къ знакамъ собственности, сохраняя въ монограммахъ орнаментационную симметрію, а затѣмъ эти знаки собст-

⁸⁾ Des cription Générale des Monnaies Bisantines Paris 1862 T. II pl. XLVII № 8 и 16.

⁹⁾ Jugoslavenska Numismatika S. Ljubica Tab I №№ 5—24.

¹⁰⁾ Сфрагистич. и Геральдическіе памятники Юго-Запад. Края 1899 статья автора.

¹¹⁾ Codex Diplomaticus regni Croatiae Dalmatiae et Slavoniae eddidit Academia Scientiarum et atrium Slavorum Collegit et digestit vol IV (съ 1236 по 1255 годъ) Загребъ 1904 г.

¹²⁾ Wericho-Darowski Znaki pieczętnie Russkie, Paryż 1860 г.

¹³⁾ Opus cifl см. таблицы.

венности перешли въ родовые знаки и геральдическія эмблемы,—то естественно послѣдніе сохранили на себѣ характеръ этихъ общихъ причинъ: сочетаніе буквъ въ эмблемы съ придачею креста, луны, звѣзды, стрѣлы и т. п. предметовъ, мы видимъ не только въ русской геральдикѣ, выдѣленной Даровскимъ, но и на разсматриваемыхъ нами родовыхъ знакахъ Рюриковичей.

Загадочный знакъ на вновь открытомъ изразцѣ, за отсутствіемъ въ немъ буквы Р, разложить на имя «Владиміръ», безъ натяжекъ, невозможно: между тѣмъ, какъ таковой очень легко разлагается на буквы греческаго алфавита и составляетъ слово ΒΑΣΙΛΕΩΣ, при чемъ получилось таковое въ значеніи титула, коимъ пользовались тогда всѣ монархи востока, равно какъ и византійскіе императоры, откуда было заимствовано. Вотъ почему преемники Владиміра Великаго: в. к. Святополкъ, Ярославъ—Георгій, наконецъ Ярополкъ—Петръ продолжали ставить на своихъ монетахъ тотъ же знакъ, какъ титулъ, унаслѣдованный отъ Владиміра Св.

Измѣненіе же въ орфографіи между составомъ прототипа и позднѣйшими начертаніями могло произойти по винѣ рѣзчика штемпелей монетъ.

По нашему мнѣнію проблема значенія загадочнаго знака и его состава, можетъ быть разрѣшена слѣдующимъ образомъ:

1) Загадочный знакъ, заимствованный изъ Византіи, образовался изъ буквъ греческаго алфавита, которыя составляютъ титулъ монарха;

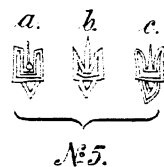
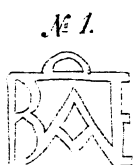
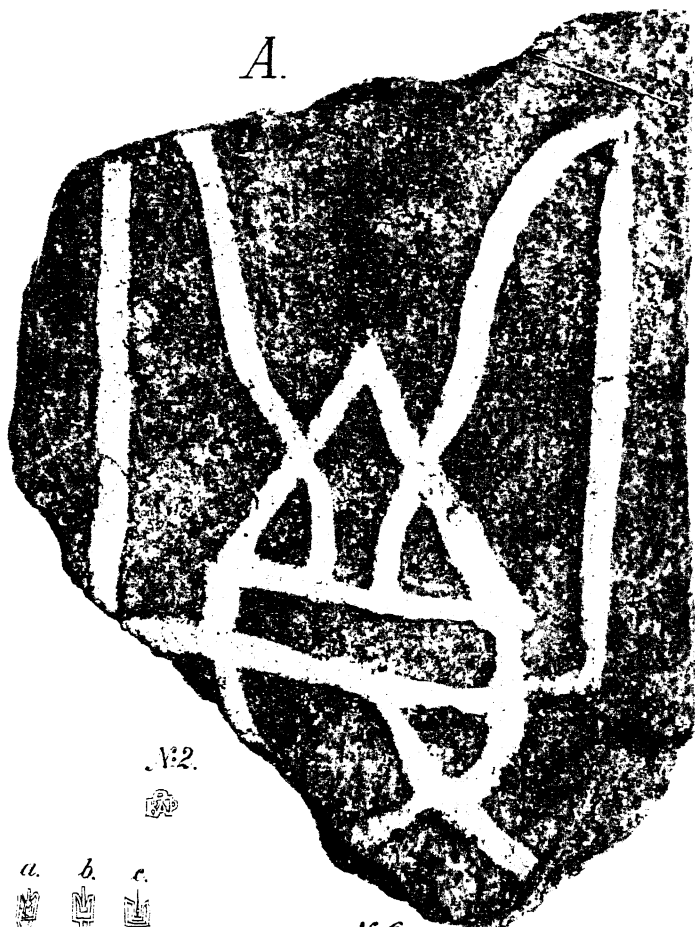
2) Титулъ этотъ послѣ Владиміра Св. удержали всѣ его преемники до Ярополка—Петра, включительно,

3) Послѣ измѣненій, отъ прибавокъ креста и луны, онъ получилъ значеніе геральдической эмблемы, почему его и слѣдуетъ считать за Гербъ Рюриковичей.

К. В. Болсуновскій.

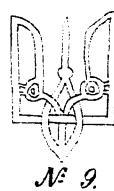
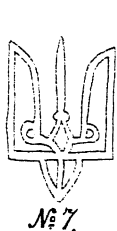
Д. Ч. Нумизматическихъ Обществъ

A.



№ 6.

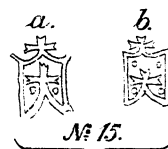
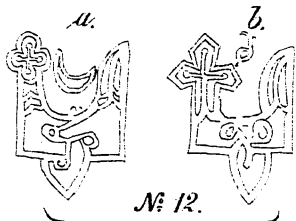
ΒΑΣΙΛΕΥΣ
Β ΑΣΙΛΕΥΣ



№ 8.

№ 10.

Β Α Σ Ι Λ Ε Υ Σ



ОБЪЯСНЕНИЕ ТАБЛИЦЫ:

Буква А.

» Б. Киричь, найденный въ усадьбѣ г. Петровскаго въ 1907 г.

- № 1. Монограмма съ титуломъ и именемъ царя на мѣдной босфорской монетѣ (Евпатора?) Chr. *Grel* Kleine Beiträge zur Antiken Numismatik Süd-Russlands. Tab. II. fig. 20.
- № 2. Подобная-же монограмма на мѣдной монетѣ Рискаупориса I. *Гр. Толстой* и *Кондаковъ*. Русскія древности. Вып. II. стр. 17. фиг. 13.
- № 3. Подобная монограмма на золотой монетѣ Фарсея. *Ibid.* стр. 42 фиг. 29.
НВ Монограммы эти помѣщены для того, чтобы указать на аналогію существующую между ними и загадочною фигурою на монетахъ Великаго Княжества Кіевскаго.
- № 4. Формы загадочной фигуры на золотыхъ монетахъ Вел. Кн. Кіевскаго: а) *Гр. Толстой*. Древнѣйшія монеты Вел. Кн. Кіевскаго: tab V fig. 1; б) *Ibid.* tab. V fig. 2; в) *Ibid.* tab. VII fig. 8.
- № 5. Формы загадочной фигуры на серебряникахъ Владиміра, Кіевскаго типа: а) *Ibid.* tab. XV fig. 3. б) *Ibid.* tab. XIV. fig. 9. в) *Ibid.* tab. XIV. fig. 8.
НВ. На фиг. 4 и 5 представлена древнѣйшая и болѣе простая форма загадочной фигуры.
- № 6. Попытка разложить загадочную фигуру на составныя части и получить изъ нея слово ΒΑΣΙΛΕΥΣ.
- № 7. Форма загадочной фигуры на серебряникахъ Владиміра, II-го типа, *Ibid.* tab II. fig 1.
- № 8. Формы загадочной фигуры на серебряникахъ Владиміра III-го типа: а) *Ibid.* tab. II fig. 14. б) *Ibid.* fig. 15. в) *Ibid.* fig. 21. д) *Ibid.* fig. 23.
- № 9. Форма загадочной фигуры на серебряникахъ Владиміра IV-го типа. *Ibid.* tab. IV fig. 1.
НВ. На Нѣжинскихъ серебряникахъ, приписываемыхъ Владиміру, загадочная фигура имѣетъ уже болѣе геральдическій и условный характеръ.
- № 10. Попытка разложить Нѣжинскую форму загадочной фигуры на составныя части и получить изъ нея слово ΒΑΣΙΛΕΥΣ.
- № 11. Форма загадочной фигуры на серебряникахъ, приписываемыхъ Кн. Святополку. *Ibid.* tab. IV. fig. 7.
- № 12. Формы загадочной фигуры на серебряникахъ Нѣжинскаго типа, приписываемыхъ Ярославу Георгію: а) *Ibid.* tab. IV. fig. 20. б) *Ibid.* tab. IV fig. 17.
- № 13. Форма загадочной фигуры на Ярославлѣмъ сребрѣ русскаго типа. *Ibid.* tab. XIII fig. 1.
- № 14. Форма загадочной фигуры на Ярославлѣмъ сребрѣ скандинавскаго типа. *Ibid.* tab. XIII. fig. 5.
- № 15. Формы загадочной фигуры на монетахъ приписываемыхъ Владиміру Ольгердовичу: а) *Ibid.* tab. XII fig. 9. б) *Ibid.* tab. XII. fig. 12.
НВ. №№ 11—15 указываютъ постепенный переходъ загадочной фигуры изъ монограммы, заключающей въ себѣ слово ΒΑΣΙΛΕΥΣ, въ условное геральдическое изображение, утратившее, свой первоначальный смыслъ.

Кіевъ, 15 Іюля 1908 г.

Н. Болсуновскій.